



SHARK sněhová radlice

52" (132 cm) / 60" (152 cm)

Kompletní systém radlice

Původní návod k použití (používání)



NÁVOD K OBSLUZE

Mimořádně odolná radlice SHARK s patentovanou žebrovanou mrazuodolnou polyetylenovou konstrukcí je projektována pro všechny způsoby odklízení sněhu a je možné jí připojit ke všem typům čtyřkolek/UTV. Při správném používání, řádné péči a pravidelné údržbě vám tato radlice vydrží po mnoho let.

Radlici SHARK lze připojit k vaší čtyřkolce/UTV pomocí originálního univerzálního adaptéru. Radlice je určena především pro shrnování sněhu, ale lze s ní shrnovat i jiné syké materiály jako zahradní zeminu, písek, uhlí, štěrk apod. Systém je konstruován tak, že radlici lze použít na většinu čtyřkolek / UTV s motory o objemu 350 ccm a větším. Adaptér umožňuje volit různé sklony radlice, radlice je nastavitelná doleva i doprava. Pružina umožňuje vychýlení radlice při najetí na vystouplou překážku.

Radlice má zvětšený poloměr umožňující nejlepší možné odvádění a převrácení sněhu.

Technické údaje

SHARK 60"	šířka: 1524 mm	výška: 533 mm	váha odpojené radlice: 26,3 kg
SHARK 52"	šířka: 1315 mm	výška: 480 mm	váha odpojené radlice: 35 kg

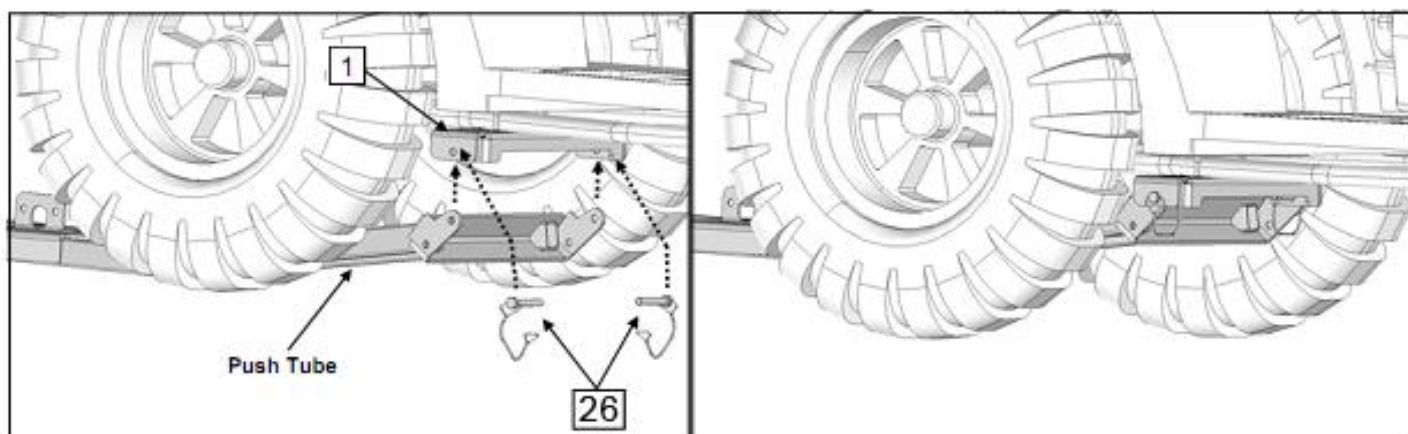
Kompletnost dodávky

Systém SHARK sestává z těchto částí:

- Radlice Shark včetně kloubového úchytného systému
- Univerzálního adaptéru
- Montážního kitu
- Spojovacích dílů

K této radlici budete dále potřebovat tyto komponenty a zařízení:
- elektrický naviják

MONTÁŽ ADAPTÉRU: Umístěte adaptér pod čtyřkolku/UTV podle obrázku a nasadte jej zespoda do držáku 1. Adaptér zajistěte přiloženými zajišťovacími kolíky 26.



Před montáží a použitím radlice si prosím pozorně přečtete všechny pokyny, upozornění a varování.

Pro bezpečný provoz dodržujte následující pokyny:

- Před použitím si přečtete celý tento návod a návod k obsluze vaší čtyřkolky.
- Pravidelně kontrolujte dotažení všech šroubů a matic. V případě potřeby je dotáhněte.
- Před prvním použitím nastavte radlici do nejméně pravé i levé polohy a zkontrolujte bezpečnou vzdálenost mezi koncem radlice a přední pneumatikou.
- Buďte maximálně opatrní při práci na svahu a v členitém terénu. Terén byste měli před pluhováním dobře znát.
- Dávejte pozor na pevné objekty, které by mohly být schované v místech, která budete pluhovat.
- Aby nedošlo k poškození radlice při shrnování sněhu na jednu hromadu, před zvednutím radlice vždy se čtyřkolku trochu couvněte, teprve pak můžete radlici zvednout.
- Nenajíždějte radlicí do hromady sněhu.
- Pro dosažení nejlepších výsledků seřídte pérování vaší čtyřkolky na nejtuzší nastavení.
- Ke snížení ovládacích sil a pro zvýšení ovladatelnosti čtyřkolky nafoukněte pneumatiky na maximální povolený tlak.
- Radlice Shark je konstruována tak, aby odpružila, pokud zachytí o pevný objekt. Jakmile tlak povolí, radlice se vrátí zpět do své původní polohy. Předpětí pružiny lze zvětšit utahováním matice na spodku oka, povolením této matice se předpětí pružiny zmenšuje.
- Kluzné opěry (slidery) jsou nastavitelné. Základní nastavení je rovnoběžně se spodním okrajem spodní shrnovací lišty, vyšší poloha radlice snižuje možnost zachycení kamenů nebo šterku. Více informací naleznete dále.
- Ke zvýšení adheze kol čtyřkolky lze vyzkoušet následující postupy:
 - zvětšit hmotnost čtyřkolky pro vyšší přitlak
 - snížit tlak vzduchu v pneumatikách
 - použít sněhové řetězy

BEZPEČNOSTNÍ INFORMACE

Tato radlice byla navržena s ohledem na maximální bezpečnost. Přečtete si prosím pozorně všechny výstrahy, upozornění a varování v tomto návodu ještě předtím, než začnete s radlicí pracovat. Za účelem ochrany vaší a vaší čtyřkolky jsou některé části radlice a jejího zavěšení navrženy tak, aby povolily, je-li systém nadměrně namáhaný.

VAROVÁNÍ

Aby nedošlo ke zranění osob nebo poškození stroje:

Nepoužívat čtyřkolku s namontovaným adaptérem, bez nasazené radlice.

Udržovat bezpečnou vzdálenost od osob.

S nasazenou radlicí nepřekračujte rychlost 8 km/h.

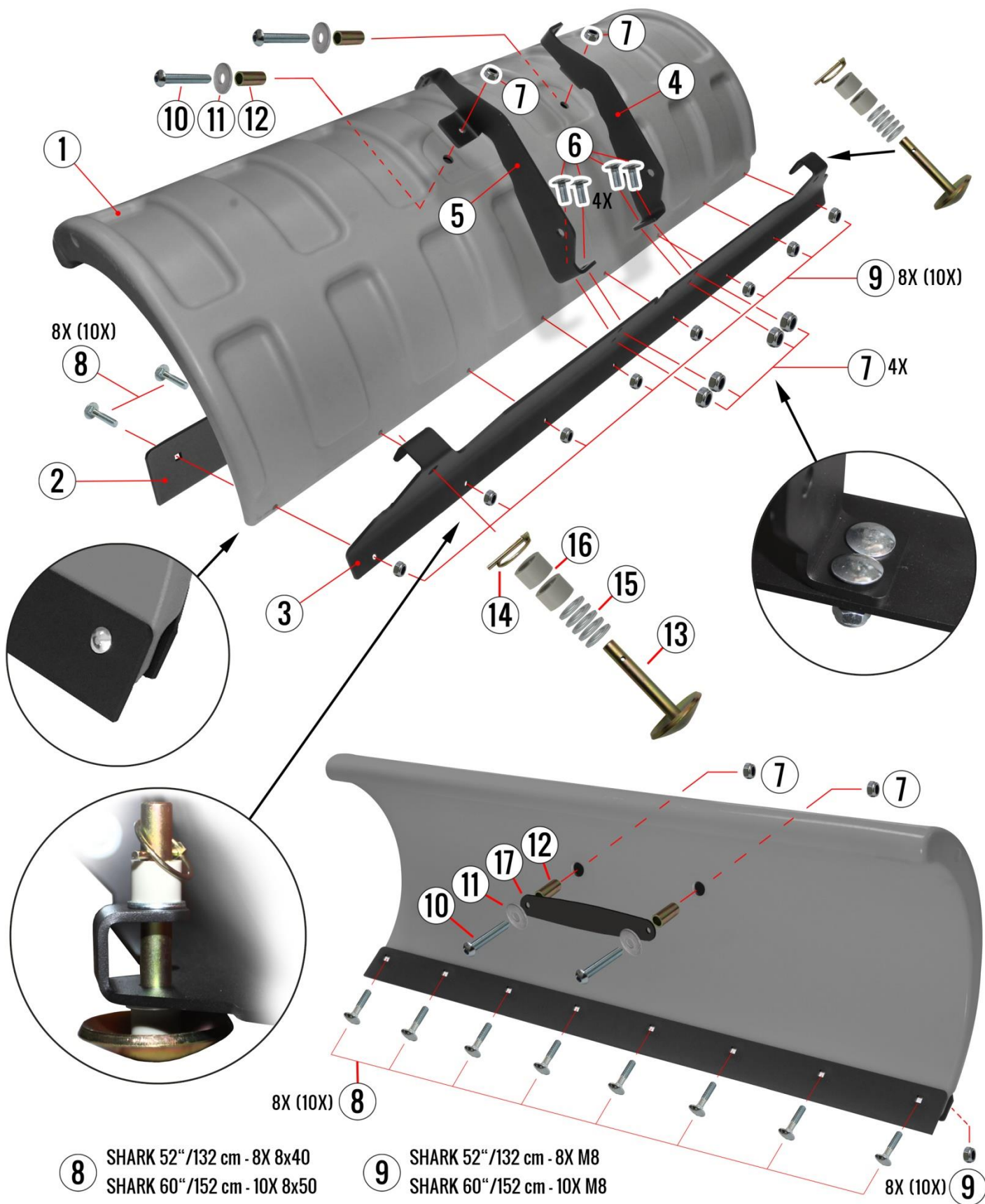
Mějte na paměti, že světlá výška stroje je s nasazenou radlicí mnohem nižší.

Je-li systém v provozu, držte sebe, ostatní lidi a zvířata daleko od radlice a pohyblivých dílů. Před nastavením úhlu radlice nebo jejím odpojením vždy zastavte motor a čtyřkolku zajistěte parkovací brzdou. Pokud budete se čtyřkolku přejíždět, radlici sejměte.

Neuchycujte radlici přes plastové díly, které se mohou časem vytlačit, povolit a zavinit špatnou funkci nebo poškození čtyřkolky.

Žádná část adaptéru se nesmí nikde dotýkat provozních částí čtyřkolky, jako jsou brzdové hadičky, hadice vedení chladicí kapaliny, kabely a bovdeny, řízení a další díly.

SESTAVENÍ RADLICE



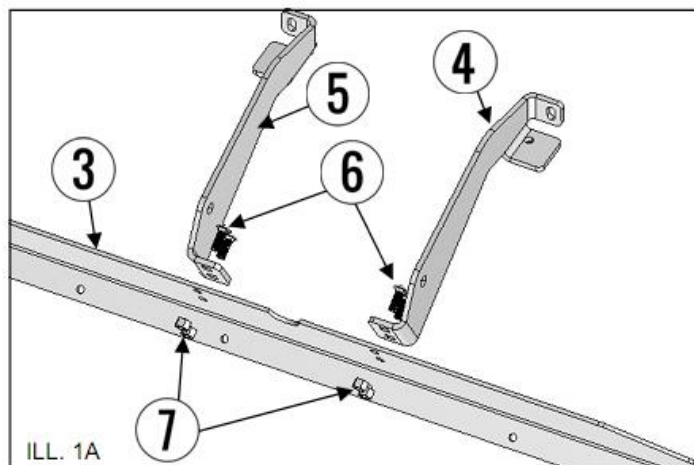
8 SHARK 52"/132 cm - 8X 8x40
SHARK 60"/152 cm - 10X 8x50

9 SHARK 52"/132 cm - 8X M8
SHARK 60"/152 cm - 10X M8

8X (10X) **9**

1. Připevněte výztuhy (4) a (5) na úhelník (3) s použitím šroubů (6) a matic (7).

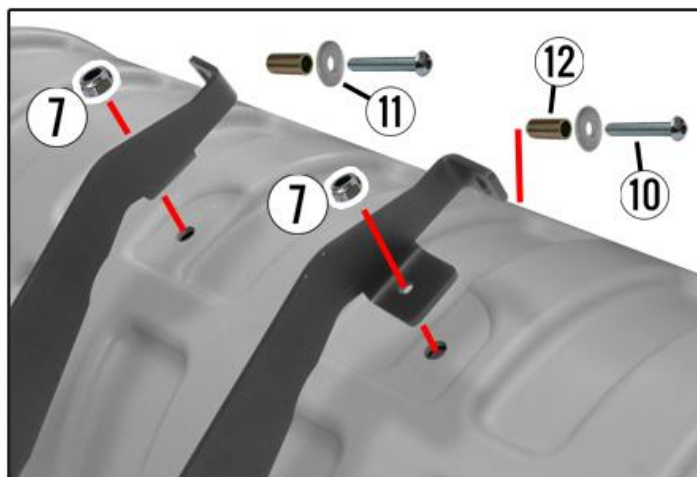
Matice zatím neutahujte.



2. Připojte radlici (1) k výztuhám (4) a (5) pomocí dílu (12), výztuhy (17), podložek (11), šroubů (10) a matic (7).

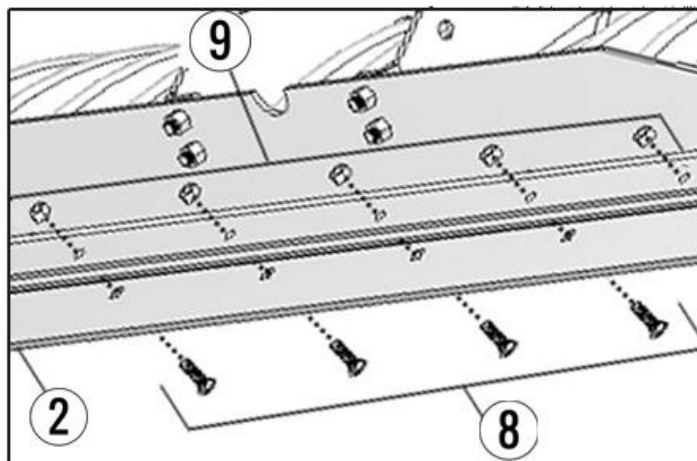
Matice opět neutahujte.

Pro snadnou montáž volně našroubujte všechny zbývající šrouby a matice, ale dotáhněte je, až budou všechny zbývající díly radlice sestavené.



3. Přimontujte shrnovací lištu (2) k radlici pomocí 8 nebo 10 kusů šroubů (8) a matic (9).
(8) 8 ks u modelu 52" (132cm) / 10ks u modelu 60" (152cm)

Poté, co jsou všechny díly kompletně sestaveny, začněte postupně utahovat všechny šroubové spoje tak, aby všechny díly byly vystředěné a nedocházelo k deformacím plastové radlice. Po dotažení všech šroubových spojů je sestavení radlice kompletní a přejděte k instalaci kluzných opěr (13).

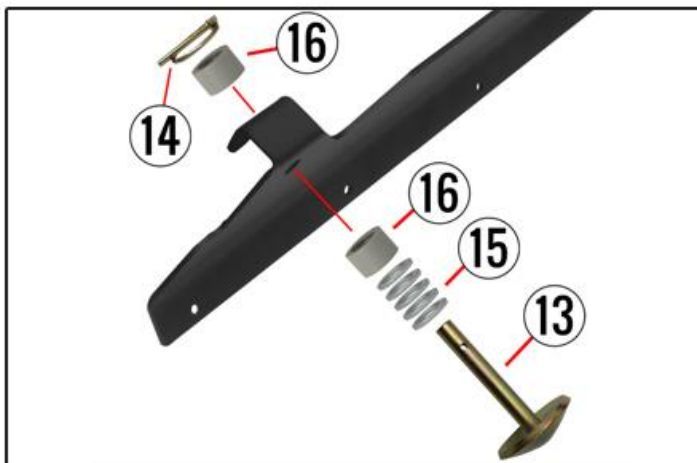


Nastavení kluzných opěr (13) s pojistkou (14):

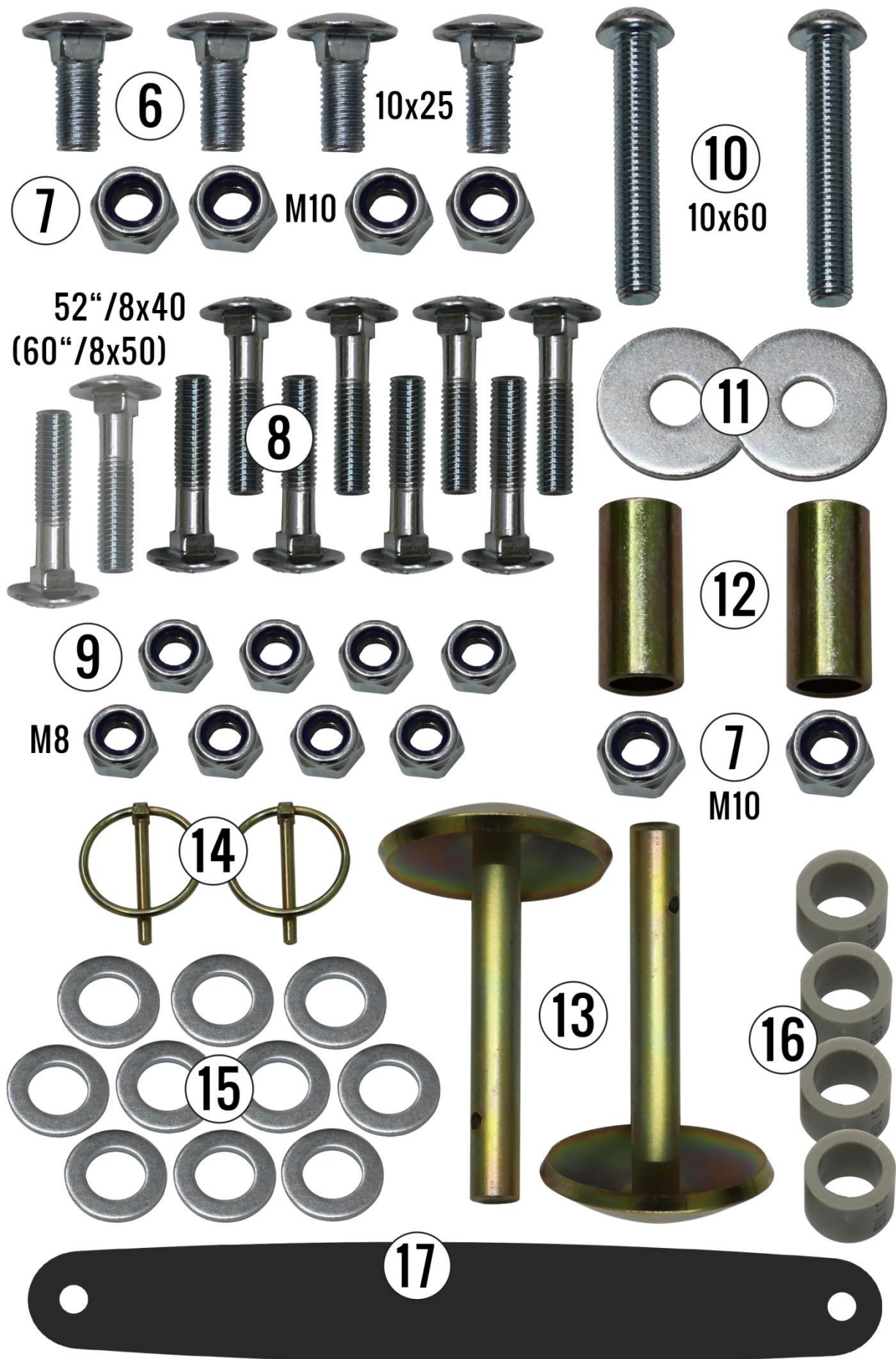
5 podložek (15) a 2 plastové kroužky (16) nasadíte v pořadí podle požadované vzdálenosti břitu od země.

Každá čtyřkolka i UTV má jinou světlou výšku a úhel radlice se tedy mění, proto je nutné toto nastavení provádět až po montáži radlice s adaptérem na stroj.

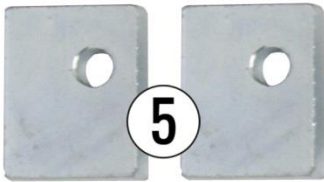
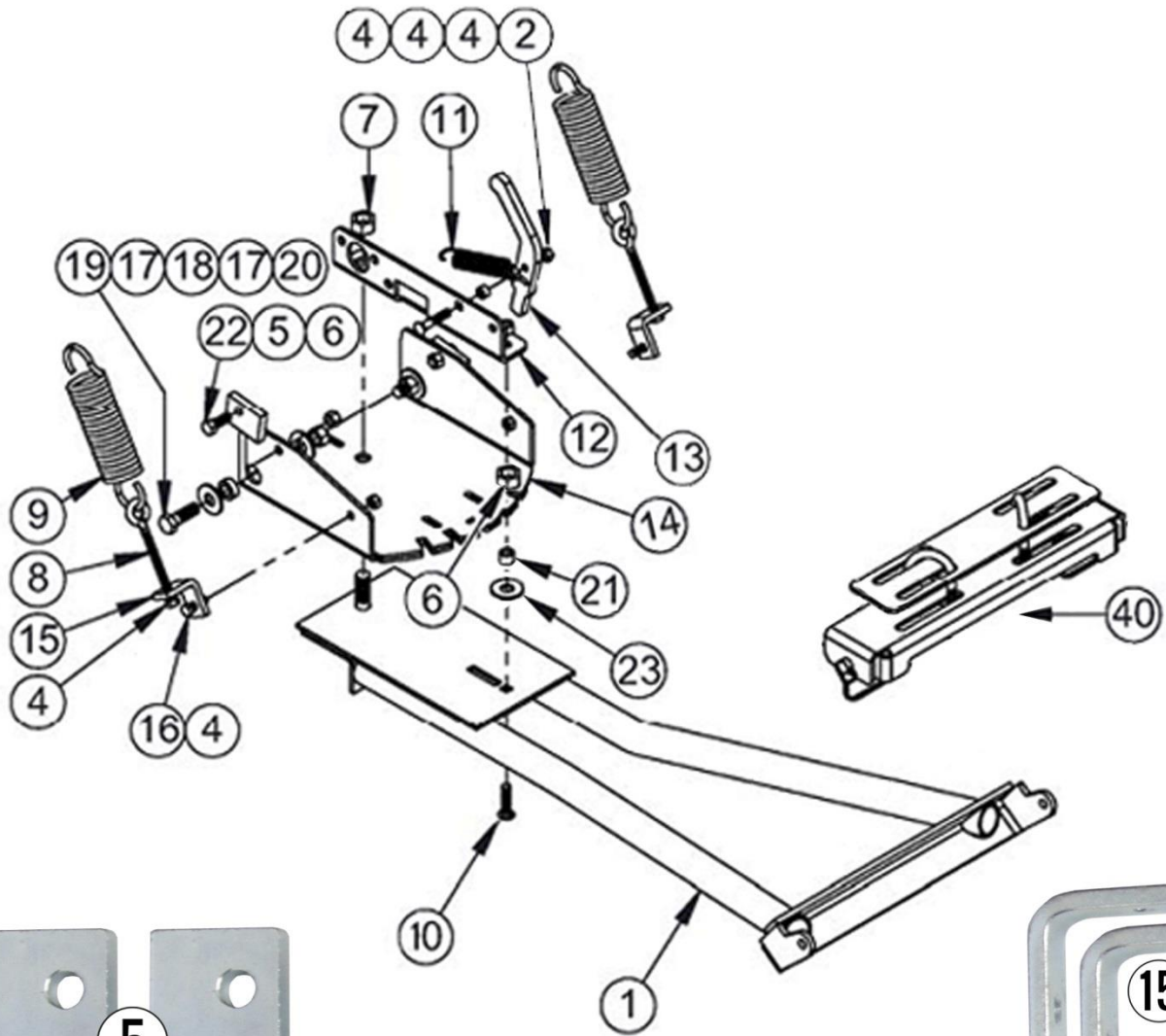
Na pořadí dílů (15) a (16) nezáleží.



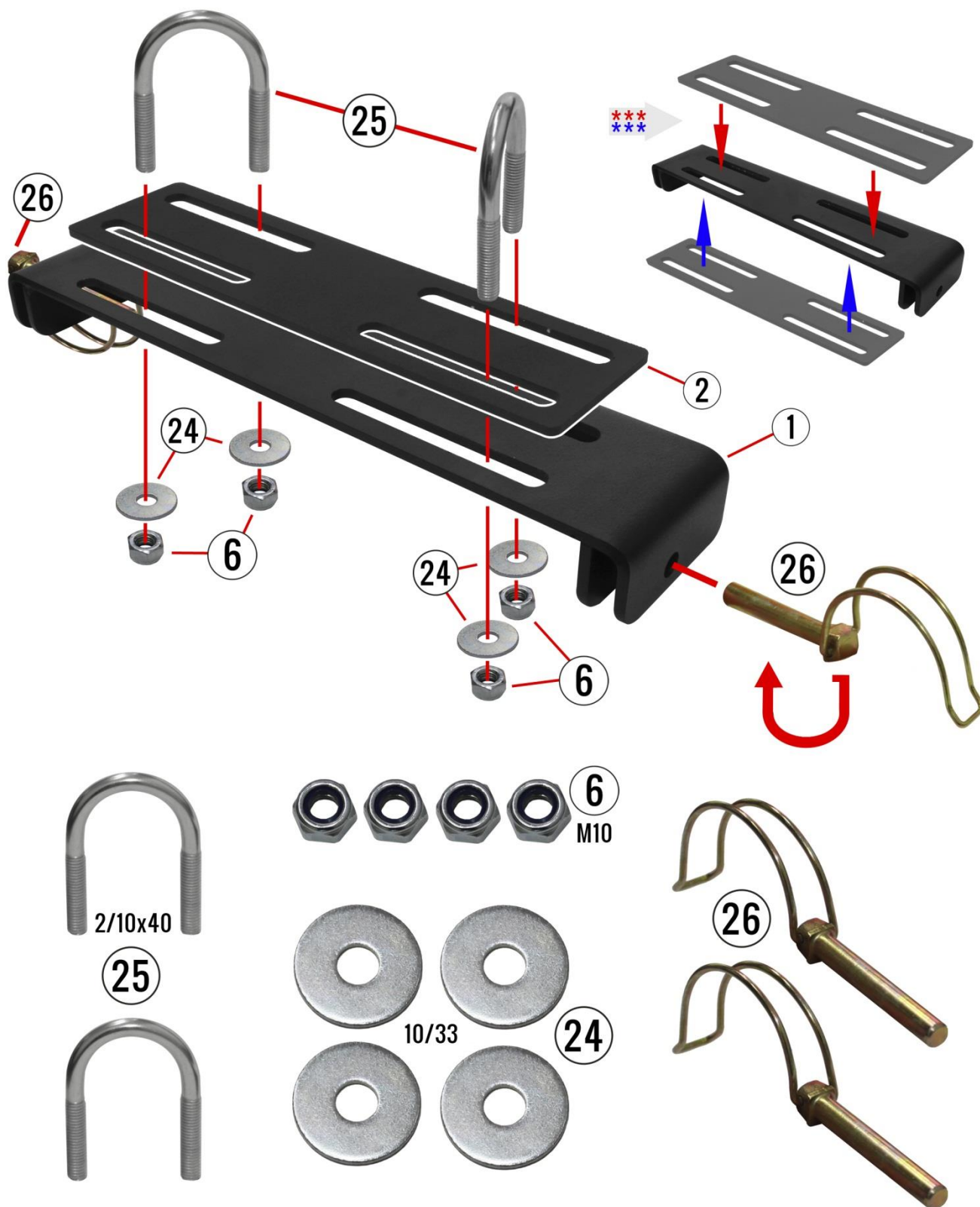
SEZNAM MONTÁŽNÍHO MATERIÁLU



SESTAVENÍ ADAPTÉRU



SESTAVENÍ MONTÁŽNÍHO KITU



*** ***) V případě, že adaptér montujete na trubkový rám a nevyužijete díl (2) z montážního kitu, doporučujeme tento díl použít pro zesílení dílu (1). Při montáži vložte díl (2) ze spodní strany dílu (1), a až poté nasadte podložky (24) a dotáhněte maticemi (6).

DŘÍVE NEŽ ZAČNETE:

- Přečtěte si všechny pokyny v tomto návodu.
- Ověřte si, které díly kam patří.
- Postupujte podle instrukcí v tomto návodu a dodržujte v něm popsané postupy.
- Pokud se v návodu rozlišuje levá nebo pravá strana, je myšlena z pohledu jezdce sedícího na stroji.

POTŘEBNÉ NÁŘADÍ:

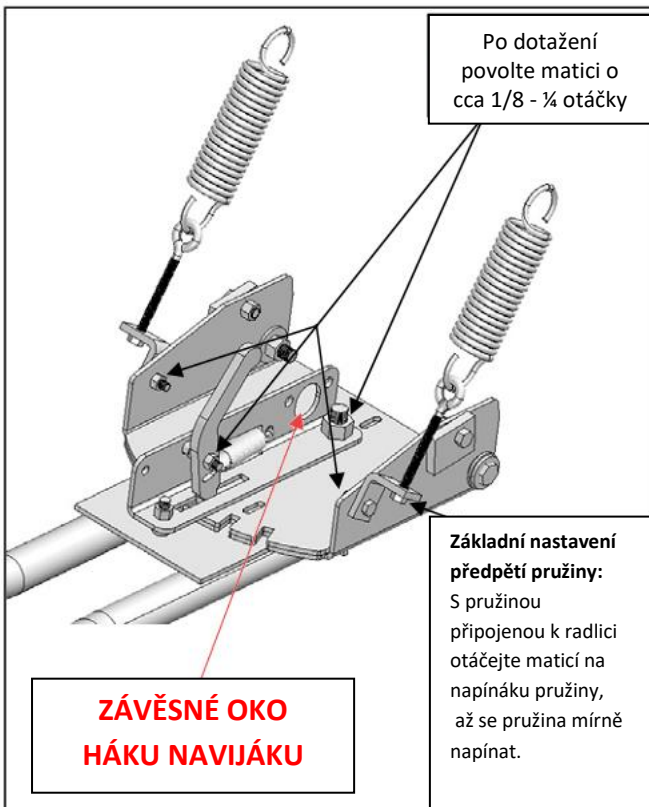
- Základní stranové a gola-klíče
- Momentový klíč
- Nástroj na řezání plastů

Poznámky k montáži:

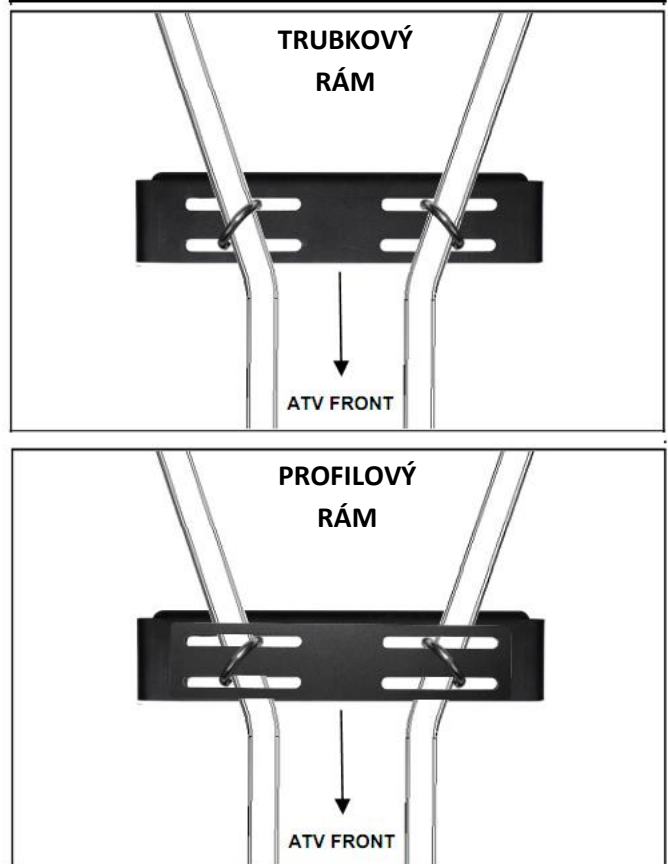
Podle typu čtyřkolky může být nutné některé plastové kryty nebo panely před instalací radlice / adaptéru upravit.

POZNÁMKA

Závěsy radlice se musejí otáčet - viz ilustrace a poznámky



MOŽNOSTI UPEVNĚNÍ ADAPTÉRU



SESTAVENÍ ADAPTÉRU

1. Sestavte držák páky, viz obr. 2.

POZNÁMKA

2A – Dotáhněte vnitřní matici 4

POZNÁMKA

2B - Dotáhněte matici 4 úplně a pak ji o $1/8 - 1/4$ otáčky povolte, aby se páka 13 mohla volně otáčet.

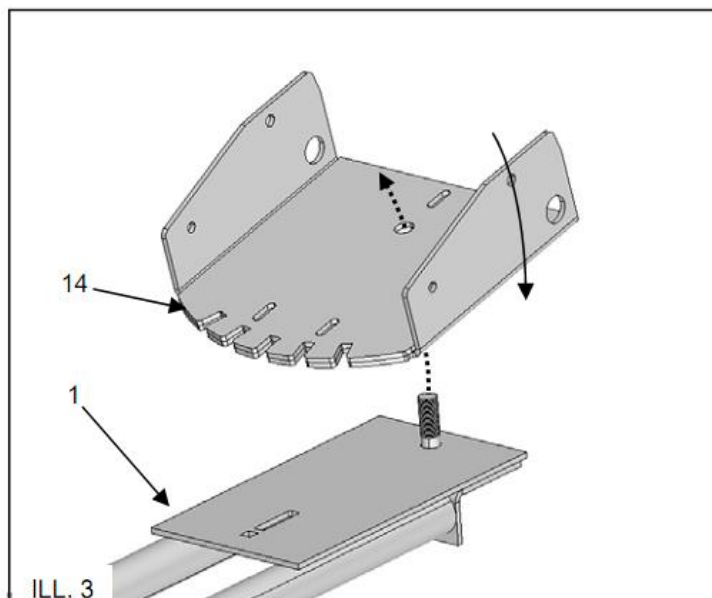
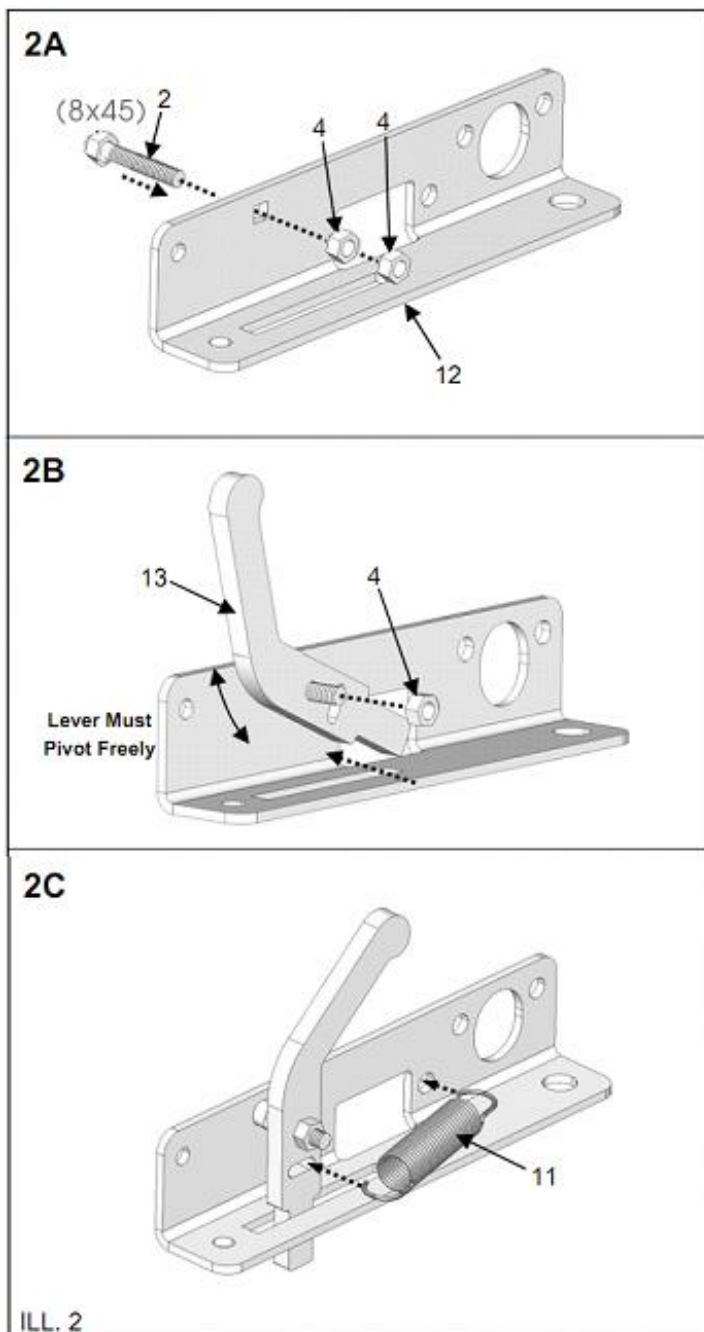
POZNÁMKA

2B – Páka nasadte tou stranou, která dovoluje větší pracovní vůli.

POZNÁMKA

2C – Namontujte pružinu 11

2. Nasadte polohovací desku 14 na adaptér 1, viz obr. 3.



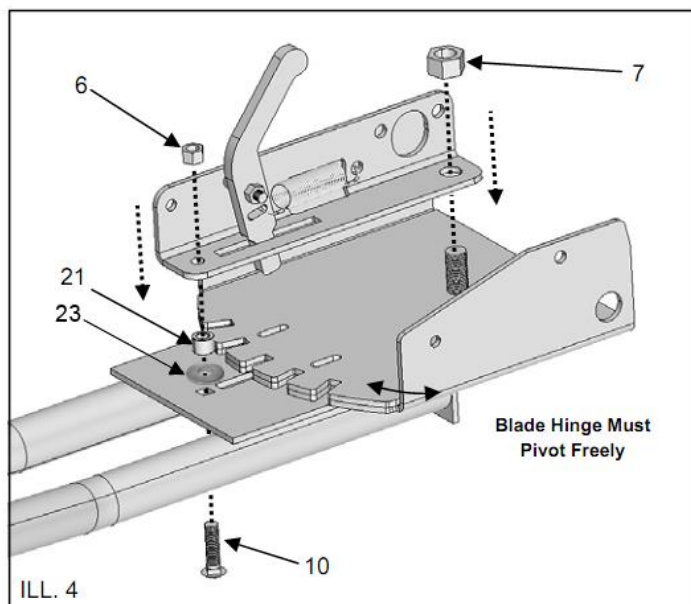
3. Umístěte sestavený držák páky na adaptér sestavený s polohovací deskou dle obr. 4.

4. Nasadte rozpěrku 21 a připevněte ji šroubem 10 a maticí 6. Dotáhněte matici.

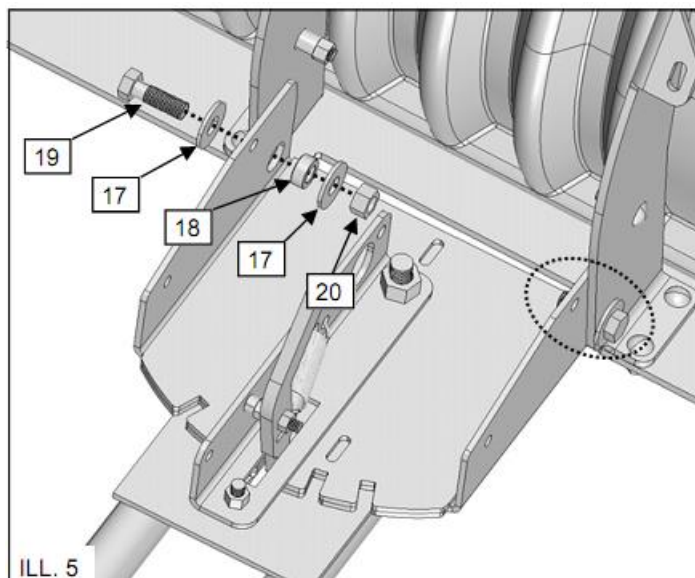
5. Našroubujte matici 7. Viz POZNÁMKA

POZNÁMKA

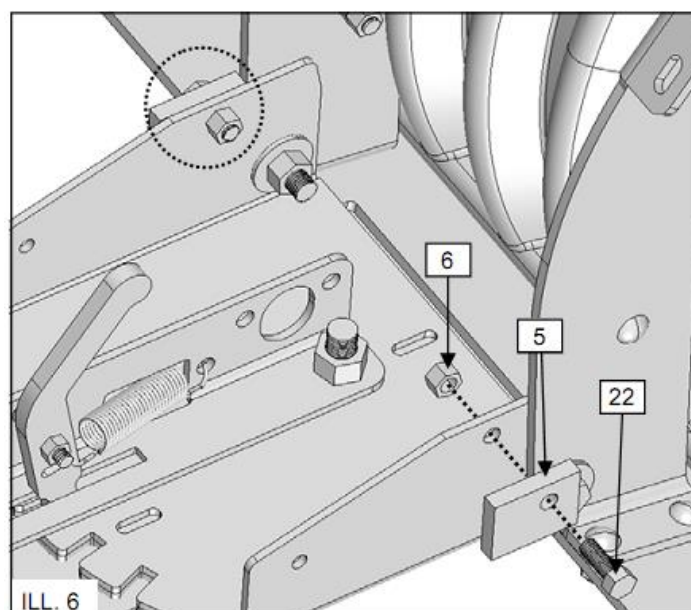
Utáhněte matici 7 úplně, pak ji o 1/8 -1/4 otáčky povolte, aby se polohovací deska 14 mohla volně otáčet.



6. Nasadte pouzdra 18 na čep adaptéru dle obrázku. Spojte adaptér s předem sestavenou radlicí pomocí šroubů 19 a matic 20. Nezapomeňte na podložky 17, viz obr. 5. Dotáhněte matice 20.



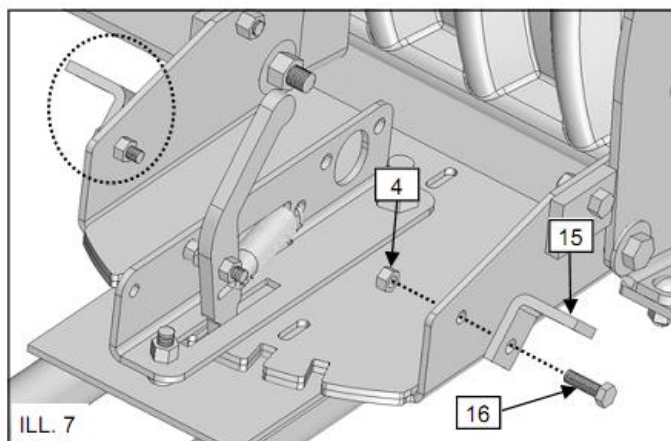
7. Namontujte dorazy radlice 5 a připevněte je pomocí šroubů 15 a matic 6 dle obr. 6. *Matice zatím neutahujte.*



8. Namontujte záchyty pružin 15 na polohovací desku pomocí šroubů 16 a matic 4.
Utáhněte matice 4 úplně, a pak je o $1/8 - 1/4$ otáčky povolte, aby se záchyty pružin 15 mohly volně otáčet, viz obr. 7.

POZNÁMKA

Záchyty pružin 15 se musí volně otáčet



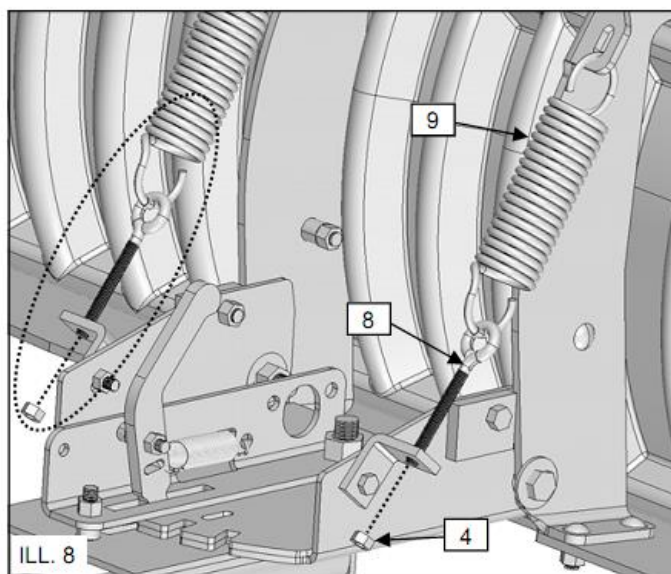
9. Namontujte pružiny 9 mezi napínáky 8 a záchyty pružin podle obr. 8. Nastavte správné předpětí pružin pomocí matic 4.

POZNÁMKA

**Základní předpětí pružiny:
Viz Poznámky k instalaci v návodu**

POZNÁMKA

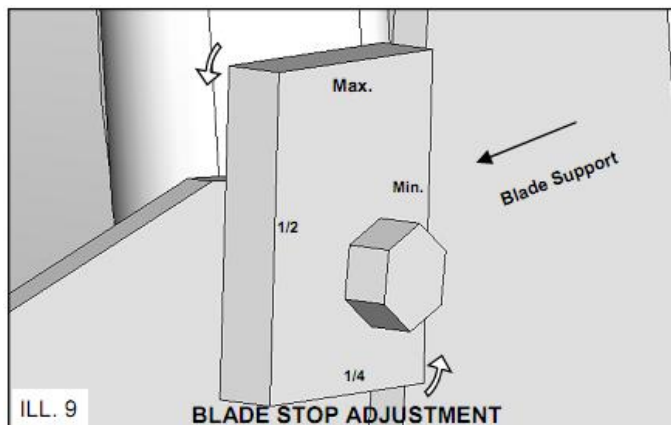
**Háčky pružin musí směřovat směrem
od sebe**



10. Po nasazení radlice na čtyřkolku seřídte dorazy radlice a předpětí pružin podle potřeby tak, aby radlice měla co největší účinnost. Viz obr. 9.

POZNÁMKA

**Nastavení naklápění/dorazu radlice provádějte, je-li radlice v dolní poloze.
Pro nejlepší výkon by měla mít radlice vertikální sklon.**



11. Po nastavení požadované polohy dorazu radlice utáhněte radlici v této poloze.



ASP Group s.r.o. si vyhrazuje právo na případné technické změny konstrukce a designu bez předchozího upozornění.

Při případných nejasnostech se prosím obraťte na vašeho prodávajícího dealera, nebo na ASP Group.

ASP Group s.r.o.

Staroplzenecká 290 326

00 Letkov

Česká republika

Tel.: +420 378 21 21 21

Email: info@aspgroup.cz

Web: www.aspgroup.cz



UPOZORNĚNÍ

- pravidelně kontrolovat šroubové spoje a zajištění čepových spojů radlice,
- při přejezdu musí být radlice v přepravní poloze zvednuta tak, aby nezakrývala osvětlení nosiče.