



ATV MULČOVAČ / SEKAČKA TRÁVY

ATVM120

Návod k obsluze



Autorizovaný Distributor:



ASP Group s.r.o.
Staroplzenecká 290, Letkov, 326 00
tel.: +420 378 21 21 21
www.aspgroup.cz
info@aspgroup.cz

Obsah

ÚVOD	2
PŘÍDAVNÁ ZAŘÍZENÍ K TERÉNNÍM ČTYŘKOLKÁM.....	3
Přípojná zařízení	3
Namontovaná přídatná zařízení.....	4
Bezpečné používání čtyřkolky.....	4
BEZPEČNOST PROVOZU	5
Varovné symboly	5
V zájmu Vaší bezpečnosti	5
Informační a varovné štítky.....	6
PRÁCE S MULČOVAČEM / NASTAVENÍ STROJE.....	7
Kontrola před uvedením do provozu.....	7
Nastavení výšky oje	7
Nastavení offsetu oje	7
Nastavení výšky sekání.....	8
Startování motoru.....	8
Rychlost jízdy	9
Zastavení mulčovače	9
Transportní poloha	9
Zadní opěrný válec / postranní lišty.....	10
PRAVIDELNÁ ÚDRŽBA	11
Plán pravidelné údržby	11
Motor.....	12
Odstranění zbytků trávy	12
Vizuální kontrola mulčovače	12
Tlak pneumatik	12
Kontrola ložisek sekacích nožů.....	12
Kontrola ložisek kol.....	13
Přívěsný kloub 50mm / opotřebení přívěsného kloubu	13
Celková kontrola mulčovače	13
Údržba sekacích nožů	13
KATALOG NÁHRADNÍCH DÍLŮ	14

ÚVOD

Vážený zákazníku,

děkujeme Vám za důvěru, kterou jste projevili zakoupením tohoto mulčovače / sekačky. Tento stroj Vám bude poskytovat prvotřídní služby po dlouhou dobu, budete-li jej používat správně a udržovat jej podle pokynů výrobce. Mulčovač/sekačka je určen k údržbě travnatých ploch. Speciální nože rozdrtí trávu na malé kousky a rozptílí je zpět do trávníku, kde zetlí a využijí se jako přirozené hnojivo. Se snadno startovatelným motorem je tento mulčovač konstruován tak, aby spolehlivě pracoval v širokém rozmezí podmínek. Mulčovač umožňuje snadné nastavení výšky sekání a výkonu motoru. Zadní opěrný válec zabraňuje poškození sekacích nožů a trávníku. Rám mulčovače je vyroben ze silné 4 mm oceli, která zajišťuje mulčovači vysokou pevnost a odolnost; všechna kování a přídatná zařízení jsou vysoce kvalitní pro zajištění dlouhodobého bezproblémového provozu.

Pročtěte si prosím důkladně celý tento návod k obsluze a dbejte všech varování a pokynů v něm uvedených. Provozovatel / obsluha stroje je přímo zodpovědná za úrazy způsobené sobě či jiným, i za škody na majetku. Výrobce nenes odpovědnost za škody způsobené neoprávněným / nesprávným použitím mulčovače nebo chybnou obsluhou, ani za škody způsobené jakoukoliv úpravou mulčovače bez souhlasu výrobce. Výrobce si vyhrazuje právo na technické změny a inovace bez předchozího upozornění.

PŘÍDAVNÁ ZAŘÍZENÍ K TERÉNNÍM ČTYŘKOLKÁM

V této části Vám přinášíme obecné rady, jak správně vybrat a bezpečně používat přídatná zařízení k terénním čtyřkolkám. S namontovaným / taženým přídatným zařízením vždy jezděte se čtyřkolkou maximálně opatrně, plánujte jízdu dopředu a berte v úvahu zejména terénní podmínky a sklon svahu, které se mohou výrazně měnit v závislosti na povětrnostních podmínkách a kvalitě povrchu.

Přípojná zařízení

Volte pouze taková přípojná zařízení, která jsou vhodná pro Váš typ a velikost čtyřkolky. Stabilita jízdy s přípojným zařízením (vlekem) závisí na několika aspektech:

- poměr hmotnostní

1. Bezpečný poměr maximální hmotnosti přípojného zařízení a pohotovostní hmotnosti čtyřkolky je nutno posuzovat vždy podle okamžité situace.
2. Při tomto rozhodování berte v úvahu informace uvedené v návodu k obsluze Vaší čtyřkolky.
3. Jako orientační vodítko pro maximální hmotnost přípojného zařízení při jízdě po rovině se obvykle uvádí:

4x pohotovostní hmotnost čtyřkolky pro brzděné přípojně zařízení

2x pohotovostní hmotnost čtyřkolky pro nebrzděné přípojně zařízení

Poznámka: Při jízdě ve svahu nebo v členitém terénu je nutno tento poměr přiměřeně zmenšit

- velikost a rozložení nákladu

Stabilita jízdní soupravy se zvyšuje, když:

1. se část hmotnosti přívěsu přenesou na tažné zařízení čtyřkolky;
2. je tažné zařízení opatřené koulí. Ta umožňuje pohyb v závěsu a tím vyrovnává terénní vlny.
3. je náklad umístěn co nejbližší středu přívěsu.

Maximální přípustná hmotnost přípojného zařízení

Dodržujte maximální limity tažné hmotnosti udávané výrobcem čtyřkolky. Tuto informaci lze nalézt na štítku čtyřkolky, na přípojném zařízení, popř. v příslušném návodu k obsluze.

Poznámka: Maximální přípustná hmotnost přípojného zařízení je součet vlastní hmotnosti přípojného zařízení (přívěsu) a hmotnosti nákladu. Hmotnost přívěsu bývá uvedena na štítku přívěsu nebo v jeho návodu k obsluze.

Namontovaná přídatná zařízení

Čtyřkolka s namontovaným přídatným zařízením je bezpečnější, pokud:

- má přídatné zařízení nízkou polohu těžiště. To zlepšuje stabilitu čtyřkolky.
- je celková hmotnost nákladu včetně neseného příslušenství v limitu povoleném výrobcem čtyřkolky.
- namontované příslušenství nemá nebezpečné výčnělky, které by mohly zranit řidiče nebo obsluhu;
- namontované příslušenství nevyčnívá dopředu tak, že by bránilo v nošení přilby;
- ovládací prvky přídatného zařízení jsou snadno ovladatelné a nevytvářejí nebezpečí pro obsluhu;

Pokyny pro jízdu s namontovaným nebo přípojným zařízením

Prostudujte si a vezměte na vědomí pokyny výrobce:

- pro jízdu se čtyřkolkou ve svahu;
- jak správně rozmístit náklad pro co nejvyšší předozadní a boční stabilitu přívěsu / soupravy;
- ohledně rizik jízdy s těžištěm nákladu za osou přívěsu (negativní svislá síla na kouli), které způsobuje ztrátu trakce zadních kol;
- maximální provozní rychlost a její snížení podle okamžitých podmínek;
- vliv hmotnosti nákladu na předním nebo zadním nosiči, která ovlivňuje podélnou a příčnou stabilitu;
- řádné zajištění nákladu;
- nutnost vybírat a používat bezpečné cesty bez nebezpečných úseků.

Bezpečné používání čtyřkolky

- Přečtěte si návod k obsluze čtyřkolky a dodržujte bezpečnostní pokyny v něm uvedené;
- Zvolte čtyřkolkou s dostatečným výkonem pro danou práci. Náhon na všechna kola poskytuje lepší trakci, lepší průjezdnost terénem a vyšší rezervu bezpečnosti;
- Vybírejte si bezpečné cesty bez nebezpečných úseků;
- Uvědomte si, že vysoká rychlost výrazně zvyšuje riziko ztráty kontroly nad strojem a riziko převrácení;

Nácvik jízdy

Každý, kdo bude používat čtyřkolkou ať už s neseným nebo taženým zařízením nebo bez něj, by měl projít náležitým zaškolením. Zaškolení by mělo zahrnovat faktory ovlivňující stabilitu jízdy, potřebu zvýšené pozornosti a koncentrace i schopnost rozpoznávat situace, které mohou mít vliv na bezpečnost jízdy. Zároveň je nutno seznámit se s ovládním čtyřkolky, nejdříve v rovném otevřeném terénu, a teprve potom se pustit do kopců a složitějšího terénu.

Přilba

Při jízdě nebo při práci se čtyřkolkou vždy používejte schválenou přilbu. Vhodná je například otevřená přilba s ochrannými brýlemi nebo s integrovaným plexi.

Pneumatiky a kola

1. Pravidelně kontrolujte tlak pneumatik přesným nízkotlakým tlakoměrem;
2. Pravidelně kontrolujte poškození a opotřebení pneumatik;
3. Zvolte takové přípojně zařízení, jehož pneumatiky jsou schváleny pro rychlost vyšší než 20 km/h;
4. Pro práci ve strmých svazích používejte disky se systémem Beadlock, kterým lze uzamknout patka pneumatiky a tím zabránit svlečení pneumatiky při traverzování svahu.

BEZPEČNOST PROVOZU

Varovné symboly

WARNING 

Tento symbol znamená: **VAROVÁNÍ! VAŠE BEZPEČNOST MŮŽE BÝT OHROŽENA!** Nedodržení těchto pokynů může vést k vážnému zranění nebo smrti obsluhy, jezdce, osob okolostojících nebo osoby kontrolující nebo opravující čtyřkolku nebo přídavné zařízení. Tento mulčovač může poranit Vaše ruce a nohy nebo vrhat předměty. Většina nehod je způsobena zanedbáním pozornosti; vyhněte se zbytečným nehodám dodržováním bezpečnostní pokynů na štítcích a v tomto návodu k obsluze.

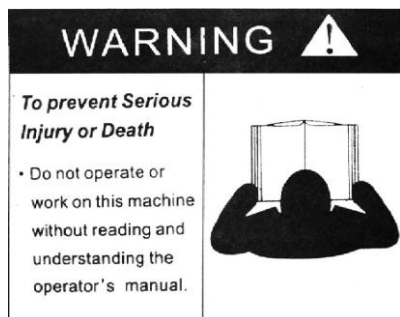
V zájmu Vaší bezpečnosti:

1. NIKDY neprovozujte mulčovač/sekačku bez namontovaných krytů.
2. NIKDY sami neupravujte nastavení motoru, pokud tak není uvedeno v návodu k obsluze.
3. NIKDY se nedotýkejte pohyblivých nebo otáčejících částí během práce.
4. NIKDY nezastavujte motor bezprostředně po zvýšeném namáhání.
5. NIKDY nepracujte s mulčovačem bez ochrany uší a očí.
6. NIKDY nevozte na mulčovači žádné osoby ani zvířata.
7. NIKDY nenechávejte mulčovač běžet bez dozoru.
8. NIKDY nenechávejte běžet motor v uzavřených prostorách. Výfukové plyny obsahují jedovatý oxid uhelnatý, který může při nadýchání způsobit ztrátu vědomí a případně i smrt.
9. NIKDY nepracujte s mulčovačem na příliš strmých svazích.
10. NIKDY neprovozujte mulčovač bez bezpečnostních prvků a používejte jej v souladu s tímto návodem.
11. NIKDY neprovozujte mulčovač, aniž byste si přečetli celý Návod k obsluze a pochopili jeho obsah.
12. NIKDY při práci nenoste volný oděv, zabráníte tím zachycení pohyblivými částmi stroje.
13. NIKDY neodstraňujte zachycenou travní hmotu, když je motor v chodu. Než se pustíte do jakékoli údržby nebo čištění mulčovače, přesvědčte se, že motor je vypnutý a rotor s noži se nepohybuje.
14. NIKDY nepracujte s mulčovačem za zhoršených světelných podmínek, pokud není k dispozici vhodné umělé osvětlení.
15. NIKDY nepokračujte v práci, pokud dojde k nadměrným vibracím stroje. V tom případě okamžitě zastavte, vypněte motor a řiďte se pokyny v části o údržbě stroje.
16. NIKDY nestoupejte na mulčovač plnou vahou.
17. NIKDY nedovolte, aby čtyřkolku a mulčovač / sekačku používaly děti, ani osoby, které nejsou obeznámeny s těmito pokyny.

V zájmu Vaší bezpečnosti:

1. Dodržujte pokyny výrobce motoru mulčovače.
2. Zajistěte, aby při provozu mulčovače stály okolostojící osoby v bezpečné vzdálenosti od stroje.
3. Před použitím mulčovače/sekačky proveďte jeho údržbu a kontrolu.
4. Předem odstraňte ze sečené plochy všechny potenciálně nebezpečné předměty.
5. Při práci ve svahu nebo v nerovném terénu snižte rychlost jízdy.
6. Počítejte s tím, že některé komponenty stroje mohou být po práci horké.
7. Při tažení mulčovače dodržujte veškeré pokyny výrobce čtyřkolky pro tažení přívěsů.
8. Dbejte, aby všechny bezpečnostní štítky na stroji byly v dobrém stavu. Poškozené štítky vyměňte.
9. Udržujte ruce a nohy v bezpečné vzdálenosti od rotujících nožů.
10. Při doplňování paliva buďte velmi opatrní, a to zejména, je-li motor a jeho součásti horké - palivo je vysoce hořlavé. V případě rozlití paliva nespouštějte motor a přemístěte mulčovač/sekačku z prostoru, kde došlo k rozlití. Zabraňte možnosti vzniku požáru, dokud se výpary paliva nerozptýlí.

Informační a varovné štítky



VAROVÁNÍ !

Zabraňte vážnému zranění nebo smrti

- Neprovozujte mulčovač, aniž byste si přečetli Návod k obsluze a pochopili pokyny v něm obsažené.
- Před každým použitím mulčovače překontrolujte dotažení matic kol – viz návod k obsluze.
- Vždy udržujte správný tlak vzduchu v pneumatikách – viz návod k obsluze.
- Za jízdy mulčovač stále sledujte.
- Nepřekračujte maximální tažnou hmotnost čtyřkolky a dodržujte maximální povolenou hmotnost naloženého přívěsu.

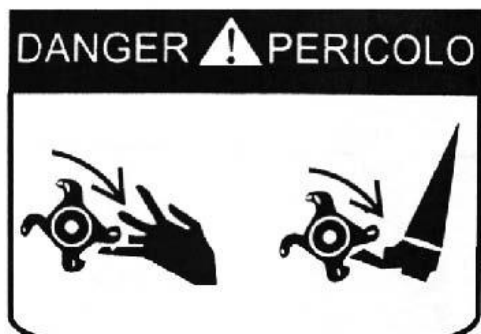
Varování !

Vaše odpovědnost před zahájením práce s tímto strojem:

- Přečtěte si, pochopte a dodržujte bezpečnostní postupy uvedené v tomto návodu.
- Před použitím stroje proškolen jeho obsluhu a bezpečnosti postupy pravidelně procvičujte.
- Před zahájením provozu se ujistěte, že všechny bezpečnostní kryty jsou na svém místě.
- Udržujte ruce, nohy, vlasy a oblečení v bezpečné vzdálenosti od všech pohyblivých dílů.
- Nenoste volné oblečení, pokud je to možné.
- Pravidelně mulčovač kontrolujte a dle návodu jej udržujte v bezpečném stavu. Zejména sekací nože a upevňovací spoje představují nebezpečí při uvolnění během provozu.
- Při údržbě používejte vhodné podpěrné stojany.
- Nedopusťte, aby kdokoli jezdil na mulčovači.



Tento a všechny výše uvedené štítky by vždy měly být viditelně umístěny na mulčovači. Pokud některý těchto štítků na Vašem mulčovači není, nebo je poškozený, nahraďte jej před použitím novým štítkem.



PRÁCE S MULČOVAČEM / NASTAVENÍ STROJE

Tento mulčovač zaručuje bezpečný a spolehlivý provoz, pokud je provozován v souladu s pokyny v návodu k obsluze a v souladu se zamýšleným použitím. Před použitím mulčovače si přečtěte tento návod k obsluze a porozumějte pokynům v něm uvedeným. Nedodržení pokynů v návodu může mít za následek poškození stroje nebo zranění a smrt osob.

Při práci s mulčovačem doporučujeme používat chrániče sluchu. Za normálních pracovních podmínek je **hladina hluku 83 dB**, a v takovém případě se doporučuje používat ochranu sluchu.

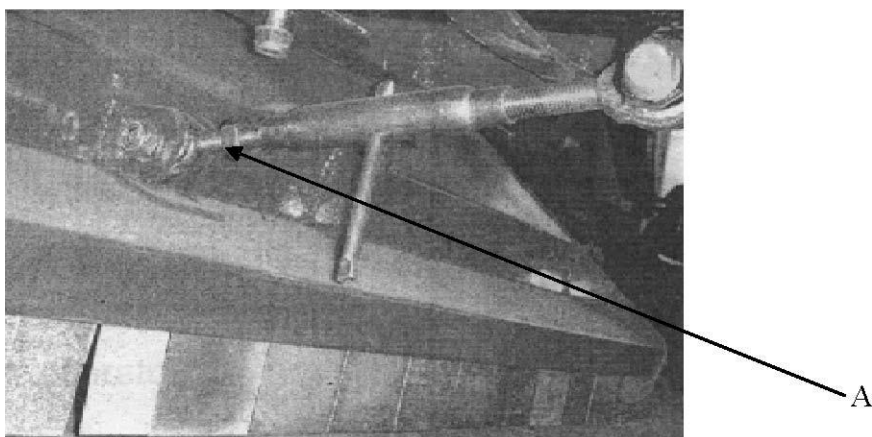
Kontrola před uvedením do provozu

1. Ujistěte se, že všechny spoje, matice a šrouby jsou řádně dotažené, a že všechny převozní fixační pásy jsou odstraněny. (Odstraňte pásku z předních deflektorů na spodní části mulčovače).
2. Zkontrolujte, zda je olej v motoru a benzín v nádrži.
3. Zkontrolujte tlak v pneumatikách.

Nastavení výšky oje

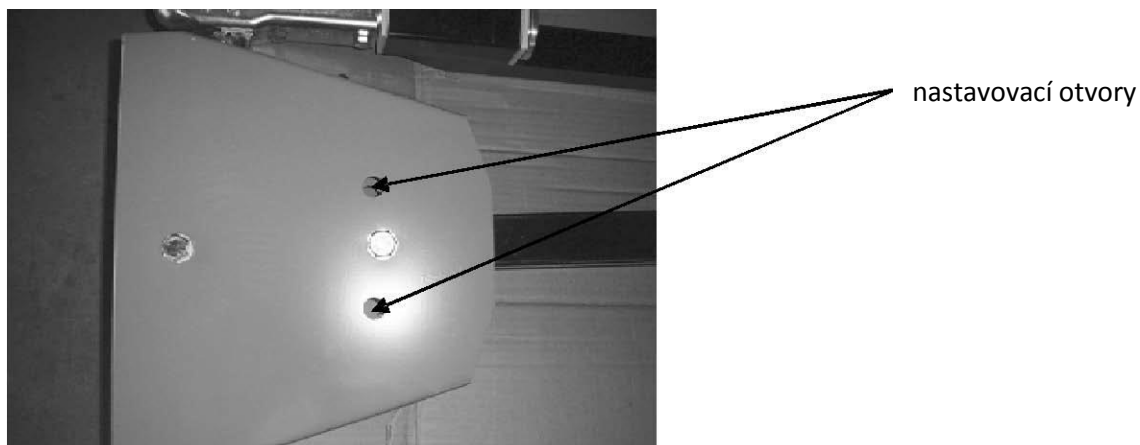
Výšku oje mulčovače lze nastavovat podle potřeby. Pro přizpůsobení výšky oje je určen šroub pod ojí. Povolněním tohoto šroubu lze oj prodloužit nebo zkrátit tak, aby žací ústrojí bylo vodorovně se zemí. To zajišťuje nejlepší účinnost řezání.

1. Povolte pojistnou matici (A)
2. Prodlužte oj pro snížení předku mulčovače nebo ji zkraťte pro jeho zvýšení.
3. Jakmile je žací ústrojí vodorovně se zemí, dotáhněte pojistnou matici (A).



Nastavení offsetu oje

Povolte matici, vyjměte šroub a přesuňte oj do požadované polohy. Vložte šroub do otvoru a utáhněte zajišťovací matici, viz obr.



Nastavení výšky sekání

Výšku sekání lze snadno nastavovat pomocí šroubového zvedacího zařízení podle potřeby.

Otáčejte rukojetí v / proti směru hodinových ručiček pro zvýšení nebo snížení výšky sekání.



Startování motoru

Přečtěte si celý tento návod k obsluze a dodržujte všechna bezpečnostní opatření v něm uvedená; udržujte ruce a nohy v bezpečné vzdálenosti od rotoru a ostatních pohyblivých částí. Udržujte okolostojící osoby v bezpečné vzdálenosti.

1. Ujistěte se, že mezi sekacími noži a zemí (trávou) je dostatečná mezera.
2. Vyberte oblast trávníku bez volných předmětů, které by mohly být ihned nabrány.
3. Vytáhněte sytič a nastavte vhodné volnoběžné otáčky.
4. Položte jednu nohu na horní kryt mulčovače, abyste měli pevný a vyvážený postoj. Silně zatáhněte za startovací šňůru, při navíjení zpět ji pouštějte poněkud pomaleji. Jedno nebo dvě silná zatáhnutí by měla postačovat k nastartování motoru.
5. Po několika vteřinách zahřívání při volnoběžných otáčkách přesuňte plyn do polohy továrně nastaveného volnoběhu – 3600 ot. /min.

POZNÁMKA

Pokud změníte nastavení plynu a zvýšíte otáčky nad doporučené, může se záruka stát neplatnou. Kromě toho se sníží účinnost sekání/mulčování i spotřeba paliva, a může to způsobit i nadměrné vibrace, což vede k možnému poškození součástí nebo ohrožení osob.

Elektrické startování

V případě potřeby lze doobjednat elektrické startování motoru. Pak můžete jednoduše zapojit mulčovač za čtyřkolku, zapojit elektrickou zástrčku do zásuvky čtyřkolky a otočením klíčku zapalování startovat motor mulčovače. Dodržujte přitom všechny pokyny ohledně startování motoru.

Dálkové ovládání plynu

Pokud je mulčovač vybaven doplňkovým dálkovým ovládním škrticí klapky plynu, má obsluha čtyřkolky možnost ovládat otáčky motoru ze svého místa na čtyřkolce. To je velmi užitečné zejména při přejezdu z jednoho místa sekání na jiné, kdy máte možnost snížit otáčky motoru, aby si motor sekačky mohl odpočinout, aby se mulčovač během přejezdu nepoškodil a aby se nezachytil o kameny, kořeny nebo jiné pevné nebo volné překážky během přejezdu.

Rychlost jízdy

Rychlost jízdy je dána množstvím a výškou trávy, která se má sekat, přičemž pomalá rychlost jízdy dává ve většině případů nejlepší výsledky. Postupujte podle pokynů uvedených níže.

DOPORUČENÁ RYCHLOST JÍZDY:

1 km/h pro velmi těžké sekání až 10 km/h pro velmi lehké sekání.

Rozjedte se nejpomalejší možnou rychlostí a přesvědčte se, že sekačka efektivně pracuje s motorem ve vyšších otáčkách a že motor nemá tendenci zhasínat. (Pokud to vzhledem k velmi obtížným sekacím podmínkám není možné, zvětšete výšku sekání s tím, že trávu budete muset sekat na dvakrát (druhé sekání proveďte za alespoň 24 hodin, aby tráva mohla vyschnout). Postupně zvyšujte rychlost jízdy, dokud otáčky motoru nezačnou klesat (to je znamení, že motor má už příliš mnoho práce se sekáním trávy). Pokud k tomu dojde, zpomalte, nechte motor znovu získat plné otáčky a projedte sekanou plochu znovu v nižší rychlosti. Je důležité neustále poslouchat zvuk motoru, abyste zjistili, zda mulčovač pracuje efektivně, a zpomalit nebo zastavit, jakmile otáčky motoru začnou klesat.

NEDODRŽENÍ TĚCHTO POKYNŮ MŮŽE MÍT ZA NÁSLEDEK PROKLOUZnutí SPOJKY A NÁSLEDNÉ VÁŽNÉ POŠKOZENÍ SPOJKY A POHONNÉHO SYSTÉMU.

Pokud přejedete z místa s normálními pracovními podmínkami do místa těžšího sekání, otáčky motoru začnou díky zvýšenému zatížení klesat. V tom případě **IHNED ZPOMALTE** a nechte motor opět získat normální pracovní otáčky. Postupujte podle pokynů v odstavci "Doporučená rychlost jízdy". Rychlost jízdy je v těžkých podmínkách mnohem nižší.

NEDODRŽENÍ TĚCHTO POKYNŮ MŮŽE MÍT ZA NÁSLEDEK PROKLOUZnutí SPOJKY A NÁSLEDNÉ VÁŽNÉ POŠKOZENÍ SPOJKY A POHONNÉHO SYSTÉMU.

Zastavení mulčovače

Při zastavení mulčovače po těžké práci nechte motor alespoň 4 minut běžet v polovičních otáčkách při stojící čtyřkolce, aby hnací řemen vychladl.

1. Ihned po vypnutí mulčovače jsou součástí jako motor, výfuk, hnací řemen atd. horké.
2. Ujistěte se, že oj mulčovače je nastavena tak, aby mulčovač jel přímo za čtyřkolkou a nebyl vyosený.
3. Po úplném vychladnutí (min. 1 hod. po skončení práce) očistěte veškerou trávu z chladicích žeber motoru, z prostoru hnacího řemene a z prostoru sekacích nožů před dalším použitím mulčovače.

Transportní poloha

Pokud s mulčovačem přejíždíte z jednoho místa na jiné, je vhodné zvednout mulčovač do transportní polohy (transportní poloha – viz "Nastavení výšky sekání")

Před zvednutím mulčovače do transportní polohy musí být jeho motor vypnutý a žací nože musí být v klidu. Před opuštěním sekané plochy odstraňte nahromaděnou trávu z krytu mulčovače.

Nikdy nepřejíždějte z jednoho místa na druhé s motorem mulčovače v chodu.

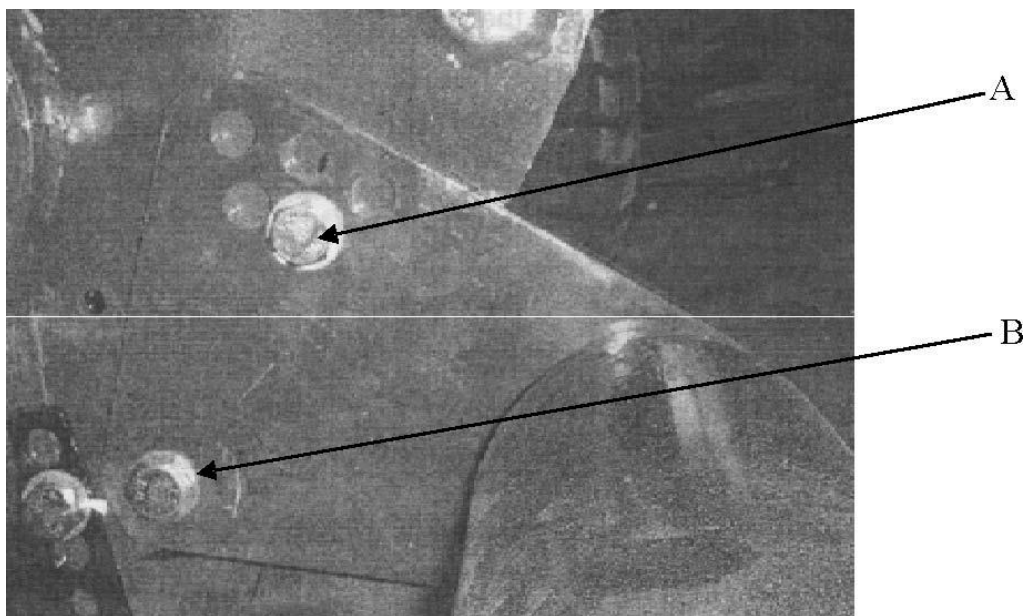
Vezměte na vědomí, že tento mulčovač /sekačka není schválen pro jízdu na veřejných komunikacích a neměl by být po nich převážen.

Zadní opěrný válec /postranní lišty

Hlavním účelem zadního opěrného válce je zabránit poškození mulčovače/sekačky, pokud jedno z kol zapadne do díry, nebo pokud mulčovač přejíždí vyvýšeninu na nerovném povrchu. V tom případě nese hmotnost mulčovače zadní opěrný válec a tím zabraňuje, aby sekačím nožem nabíraly zem. Ve spolupráci s postranními lištami tak zadní opěrný válec poskytuje dobrou ochranu sekačím nožům. Zadní opěrný válec navíc umožňuje bez problémů sekat trávu v blízkosti obrubníků, protože dovoluje, aby jedno kolo viselo přes okraj obrubníku. Továrně nastavená výška zadního opěrného válce a postranních lišt je vyhovující pro většinu situací, v případě, že mulčovač používáte v drsných podmínkách nebo pravidelně v těžkém porostu, měla by se výška válce i postranních lišt snížit pro zvětšení mezery mezi sekačím nástrojem a zemí, když válec přichází do kontaktu se zemí. V případě, že je mulčovač/sekačka používán jako dokončovací stroj a je žádoucí „proužkování“ vzhledu travnaté plochy, může být výška válce snížena díky několika polohovacím otvorům.

Nastavení výšky zadního opěrného válce:

Povolte šroub "A". Povolte a vyjměte šroub "B" (opakujte na druhé straně válce). Vyberte vhodný otvor a vložte do něj šroub "B". Utáhněte šrouby "A" i "B"



Nastavení výšky postranních lišt

Vyjměte šrouby z přední i zadní části lišty. Zvolte výšku nastavení, vložte šrouby zpět a utáhněte je. Totéž opakujte na druhé straně; vždy se přesvědčte, že jsou obě lišty nastaveny stejně.

PRAVIDELNÁ ÚDRŽBA

Plán pravidelné údržby

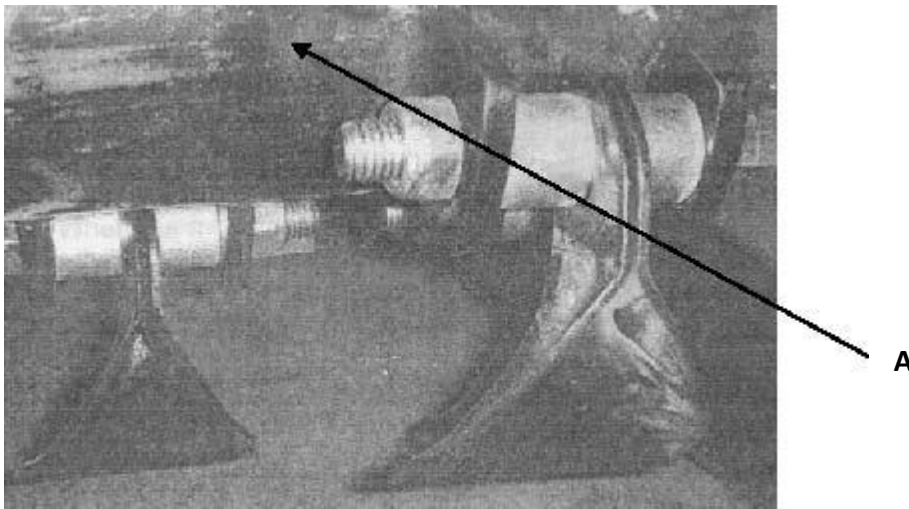
Činnost / kontrola	Každou hodinu	Každý den	1x / víkend	Po sezóně
Kontrola motoru (viz. návod k obsluze motoru)	•	•	•	•
Odstranit nahromaděnou trávu z mulčovače	•	•	•	•
Odstranit nahromaděnou ze sekacích nožů	•	•	•	•
Vizuální kontrola uvolněných dílů		•	•	•
Promazat mechanismus seřizování výšky sekání		•	•	•
Promazat zadní opěrný válec		•	•	•
Promazat ložiska rotoru s noži		•	•	•
Kontrola tlaku v pneumatikách			•	•
Kontrola hnacího řemene			•	•
Kontrola ložisek rotoru s noži			•	•
Kontrola ložisek kol			•	•
Promazat přívěsný kloub			•	•
Kontrola opotřebení přívěsného kloubu			•	•
Kontrola dotažení spojů			•	•
Kontrola krytu řetězu			•	•
Kontrola neporušenosti varovných štítků			•	•
Kontrola neporušenosti bezpečnostních krytů			•	•
Kontrola opotřebení / stavu sekacích nožů				•
Kontrola únavy železné konstrukce				•
Kontrola funkce a opotřebení spojky				•

Motor

Servis a údržba motoru – viz návod k obsluze motoru

Odstranění zbytků trávy

Odstraňte všechny zbytky sekané trávy z horního krytu mulčovače a z motorového prostoru. Usazené zaschlé zbytky trávy by mohly způsobit zvýšené zahřívání a následné vzplanutí stroje. Odpojte kabel zapalovací svíčky. Odstraňte všechny zbytky trávy nabalené na koncích sekacích nožů (A) a na spodní straně krytu. Zvedněte kryt do maximální výšky pro lepší přístup k hřídeli sekacích nožů.



Vizuální kontrola mulčovače

Proveďte vizuální kontrolu mulčovače. Zkontrolujte, zda některé díly nejsou uvolněné nebo nechybějí, zda nejsou poškozené nebo opotřebené. Všechny závady je nutno ihned opravit.

Tlak pneumatik

Udržujte předepsaný tlak pneumatik.

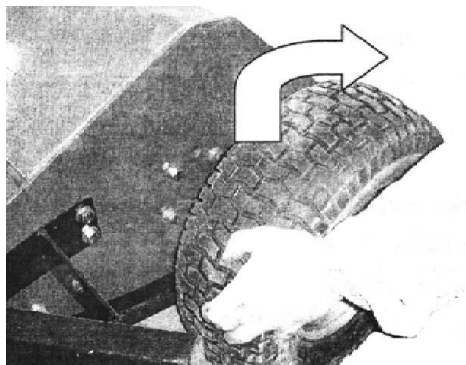
Rozměr pneumatiky	Doporučený tlak
22 x 1100 - 8	50 – 70 kPa
16,5 x 6,50	193 kPa

Kontrola ložisek sekacích nožů

Otáčením hřídele rotoru rukou zjistíte případné vůle nebo známky přidírání ložisek. Snažte se také pohybovat hřídelem rotoru ze strany na stranu, abyste zjistili, zda ložiska nevykazují radiální vůli. Pokud zjistíte některý z popsaných příznaků, demontujte uložení ložisek a ložiska zkontrolujte, příp. vyměňte.

Kontrola ložisek kol

Zvedněte jednu stranu mulčovače tak, aby kolo bylo nad zemí. Otáčejte kolem a kontrolujte geometrii disku. Pro kontrolu ložiska pohybujte kolem zleva doprava, zda ložisko nevykazuje vůli. Předtím se však ujistěte, že šroub kola je dotažený. Opakujte totéž na druhém kole. Při zvedání mulčovače dodržujte bezpečnostní zásady. Pokud zjistíte vůli, demontujte kolo, ložiska zkontrolujte, vadná ložiska vyměňte.



Přívěsný kloub 50mm / opotřebení přívěsného kloubu

Zkontrolujte, zda přívěsný kloub nejeví známky poškození nebo opotřebení. Otočte kloub o 360° a zkontrolujte, zda pouzdro není příliš opotřebované. Opotřebované nebo poškozené pouzdro vyměňte. Promazávejte kloub pravidelně, viz Plán pravidelné údržby.

Celková kontrola mulčovače

Zkontrolujte, zda jsou všechny spojovací prvky řádně dotažené, a zda jsou všechny bezpečnostní kryty / řetězy neporušené a bezpečně nainstalované. Zkontrolujte všechny štítky s bezpečnostními varováními. Nečitelné a poškozené štítky vyměňte.

Údržba sekacích nožů

Tento mulčovač je opatřen žacími noži série "Rock" se zvýšenou životností. Standardní nože mají dvojitá ostří pro vyšší životnost. Pokud se některý z nožů ulomí nebo poškodí, je důležité jej ihned vyměnit. Pokud tak neučiníte, může to způsobit závažnou nevyrovnanost běhu. Při výměně používejte pouze originální náhradní díly. Při výměně nože zkontrolujte i protilehlý nůž, zda není opotřebovaný. Je-li i tento nůž výrazně nebo částečně opotřebovaný, měl by být vyměněn také pro zachování přesného vyvážení rotoru. Když se první břity ztupí, můžete celý rotor otočit. (tupé nože snižují účinnost sekání a zvyšují spotřebu paliva).

Výměna / otočení nožů:

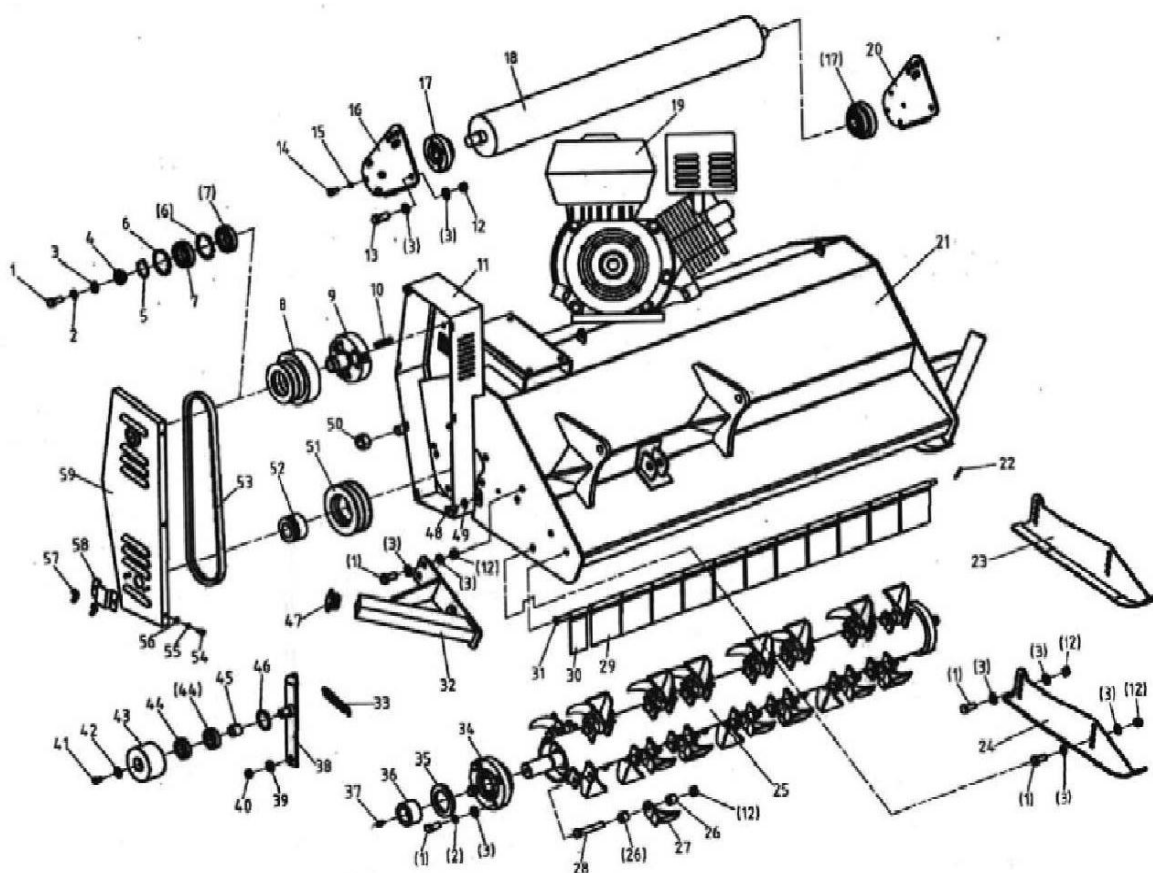
- (A) Přesvědčte se, že motor mulčovače je vypnutý a že se nože neotáčejí. Vypněte přívod paliva a nechte motor 5 minut chladnout. Sejměte kabel ze zapalovací svíčky, aby se motor nemohl omylem nastartovat.
- (B) Zvedněte mulčovač do maximální řezné výšky.
- (C) Opatrně zvedejte oj do polohy, ve které ponese hmotnost mulčovače lišta v zadní části mulčovače.
- (D) Povolte a vyjměte upevňovací šrouby nožů.
- (E) Vyměňte nebo otočte nože (dodržujte správný směr otáčení)
- (F) Nasadte upevňovací šrouby zpět a bezpečně je utáhněte tak, aby se třmen stále mohl pohybovat.

POZNÁMKA:

Při výměně nožů nikdy nepoužívejte prasklé nebo opravované třmeny.

Pro opravy nad rámec výše uvedených drobných úprav se obraťte na Vašeho prodejce nebo servis.

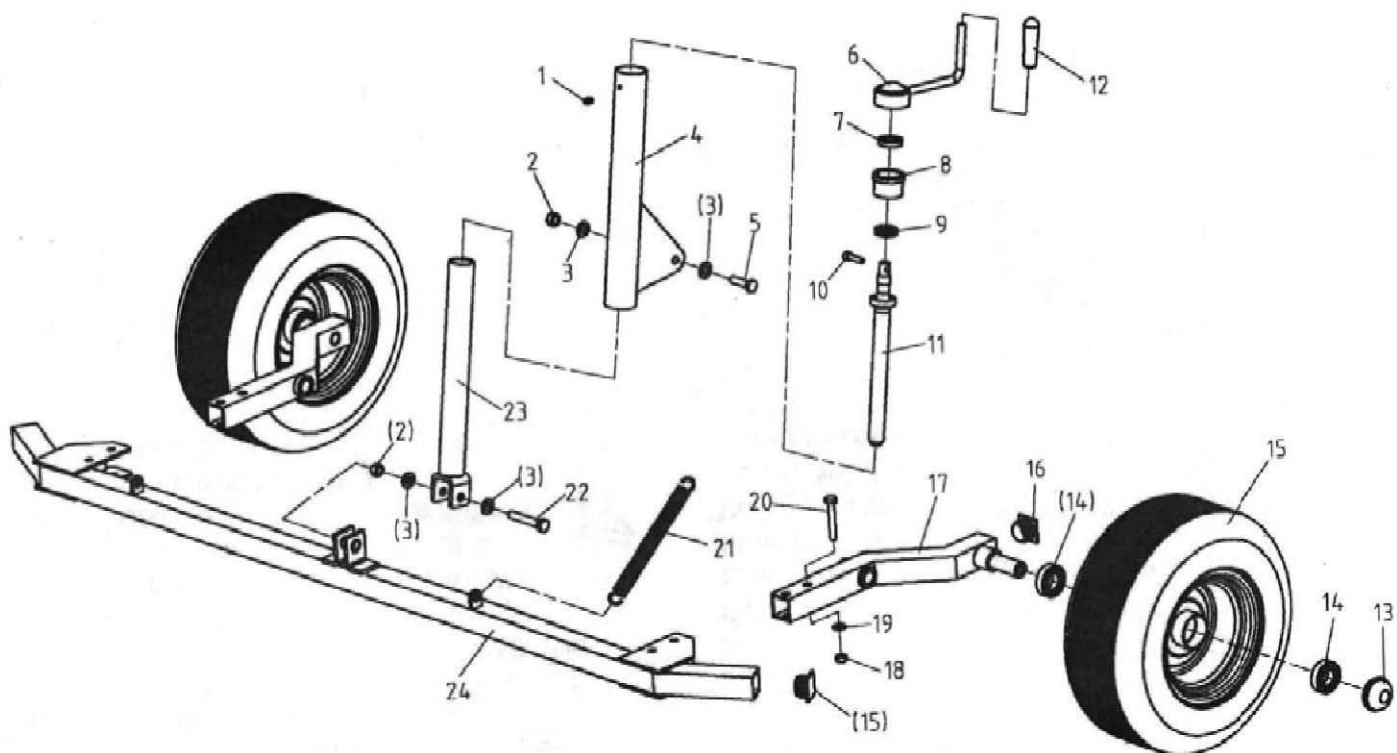
Katalog náhradních dílů ATV mulčovač / sekačka trávy ATVM120



Pos.	Objednací číslo dílu	Název / specifikace	Počet kusů	Poznámka
1	GB5783-86	Bolt M12x30	19	
2	GB93-87	Spring washer 12	9	
3	GB97.1-85	Plain washer 12	37	
4	MFP120.00.106	Fixing sleeve	1	
5	GB894.1-85	Circlip 35	1	
6	GB893.1-86	Circlip 62	2	
7	GB278-89	Bearing 6007Z	2	
8	MFP120.00.152	Driving	1	
9	MFP120.00.017	Belt wheel	1	
10	GB1096-79	Clutch Key 6.3x7x50	1	
11	MFP120.00.018	Protecting for transmission	1	
12	GB6184-86	Locking nut M12	42	
13	GB5783-86	Bolt M12x35	4	
14	GB5783-86	Bolt M8x20	8	
15	GB93-87	Spring washer 8	8	
16	MFP120.00.155	Supporting plate (R)	1	
17	EF100.00.012	Bearing UC205	2	
18	RK120.017	Roller weldment	1	
19	JF390	Gasoline engine	1	
20	MFP120.00.156	Supporting plate (L)	1	

21	MFP120.00.012	Deck weldment	1	
Pos.	Objednací číslo dílu	Název / specifikace	Počet kusů	Poznámka
22	GB91-86	Split pin 4x28	1	
23	MFP120.00.026	Adjusting plate (R)	1	
24	MFP120.00.025	Adjusting plate (L)	1	
25	RK120.020	Blade axle	1	
26	EF100.00.101	Sleeve	56	
27	RK120.114a	Blade	28	
28	GB5782-86	Bolt M12x80	28	
29	EF100.00.122	Baffle	12	
30	EF100.00.121	Baffle	1	
31	MFP120.00.109	Shaft	1	
32	MFP120.00.024	Protecting bracket	2	
33	MFP120.00.116	Tension spring	1	
34	UC207-Z	Bearing seat 90207	2	
35	GB13871-94	Oil seal FB55x80x8	2	
36	RK120.109	Oil-sealing sleeve	2	
37	GB1152-89	Oil cup M8x1	1	
38	MFP120.00.036	Bracket for tension spring	1	
39	GB97.1-85	Plain washer 10	1	
40	GB6184-86	Locking nut M10	1	
41	GB5783-86	Bolt M8x16	1	
42	GB96-85	Plain washer 8	1	
43	MFP120.00.153	Tensioner	1	
44	GB279-88	Bearing 180105	2	
45	MFP120.00.154	Sleeve	1	
46	GB893.1-86	Circlip 47	1	
47	MFP120.00.101	Cover	2	
48	GB5783-86	Bolt M8x25	2	
49	GB97.1-85	Plain washer 8	2	
50	GB6184-86	Locking nut M20	2	
51	MFP120.00.107	Driven belt wheel	1	
52	JB/T7934Z3	Swellable sleeve	1	
53	GB12732	Belt 1067	2	
54	GB5783-86	Bolt M6x16	7	
55	GB93-87	Spring washer 6	7	
56	GB97.1-85	Plain washer 6	7	
57	GB62-88	Butterfly nut M6	2	
58	MFP120.00.111	Cover plate	1	
59	MFP120.00.011	Protecting cover	1	

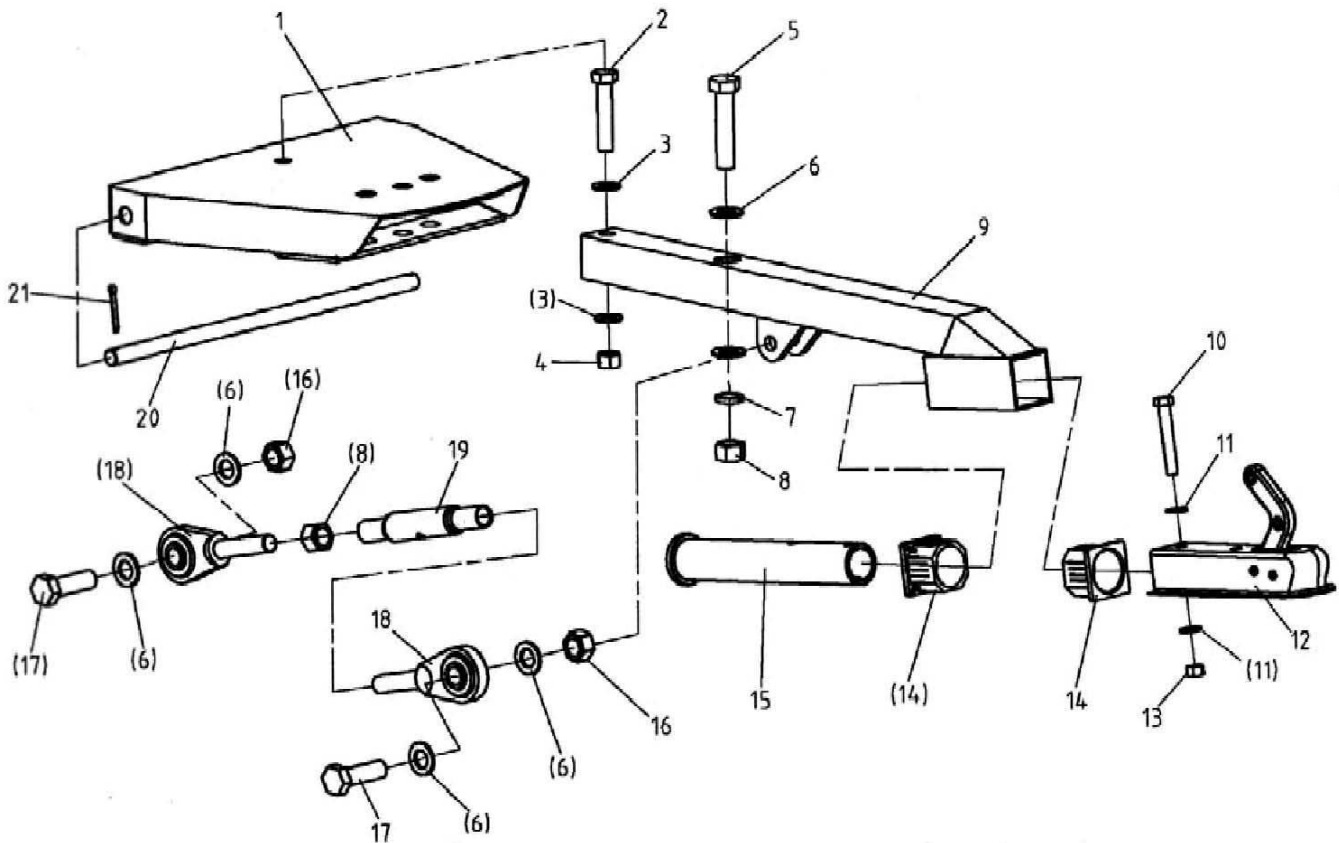
Wheel Partment Assembly



POJEZD

Pos.	Objednací číslo dílu	Název / specifikace	Počet kusů	Poznámka
1	GB1152-89	Oil cup M6	1	
2	GB6170-86	Mut N12	2	
3	GB97.1-85	Plain washer 12	4	
4	MFP120.00.038-A	Protection casing weldment	1	
5	GB5783-86	Bolt M12x35	1	
6	MFP120.00.039	Handle	1	
7	GB276-94	Bearing 61904	1	
8	TR200.00.123	Bearing seat	1	
9	GB301-95	Bearing 51104	1	
10	GB70-85	Screw M8x30	1	
11	TR200.00.120	Adjusting screw	1	
12	MFP120.00.176	Sheath for handle	1	
13	MFP120.00.148	Cover for tyre	2	
14	GBT278-94	Bearing 80205	4	
15	MFP120.00.016	Tyre	2	
16	MFP120.00.101	Rubber cover	4	
17	MFP120.00.027	Supporting bracket for tyre	2	
18	GB889-86	Nut M10	4	
19	GB97.1-85	Plain washer 10	4	
20	GB5782-86	Bolt M10x65	4	
21	MFP120.00.115	Tension spring	2	
22	GB5782-86	Bolt M12x70	1	
23	MFP120.00.037-A	Adjusting coil	1	
24	ATV120.028	Crossbeam weldment	1	

Traction Assembly



TAŽNÁ OJ

Pos.	Objednací číslo dílu	Název / specifikace	Počet kusů	Poznámka
1	ATV120.013	Soleplate weldment	1	
2	GB5782-86	Bolt M16x80	1	
3	GB97.1-85	Plain washer 16	3	
4	GB184-86	Locking nut M16	1	
5	GB5782-86	Bolt M20x90	1	
6	GB97.1-85	Plain washer 20	5	
7	GB93-87	Spring washer 20	1	
8	GB6170-86	Nut M20	2	
9	ATV120.00.015	Bracket for traction	1	
10	GB5782-86	Bolt M12x80	2	
11	GB97.1-85	Plain washer 12	4	
12	GM8835	Hook for traction	1	
13	GB6184-86	Locking nut M12	2	
14	7CB-0.25-131	Axle sleeve	2	
15	7CB-0.25-129	Shaft tube for traction	1	
16	GB6184-86	Locking nut M20	2	
17	GB5783-86	Bolt M20X65	2	
18	MFP120.00.014-1	Lifting handle	1	
19	MFP120.00.014-2	Lifting coil	1	
20	MFP120.00.102	Pin shaft	1	
21	GB91-86	Split pin 5x32	2	

Autorizovaný distributor:



ASP Group s.r.o.
Staroplzenecká 290, Letkov, 326 00
tel.: +420 378 21 21 21
www.aspgroup.cz
info@aspgroup.cz